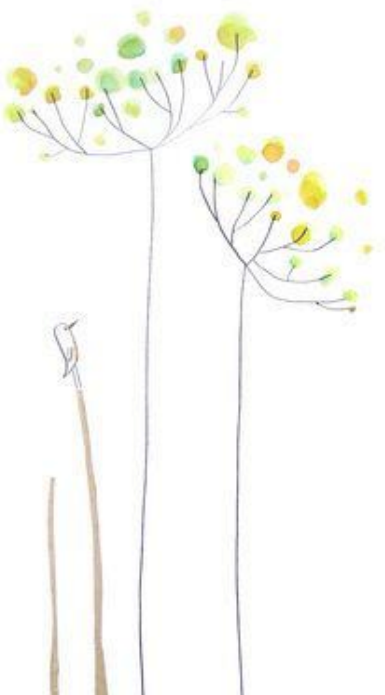


PROGRAMACIÓ GENERAL ANUAL 24-25



1. DIAGNÒSTIC INICIAL	2
1.1.Principals conclusions extretes de la memòria del curs anterior.	
2. OBJECTIUS ESPECÍFICS PER AL CURS 24-25	2
2.1. Objectius relacionats amb el rendiment acadèmic de l'alumnat	
2.2. Objectius relacionats amb els àmbits pedagògic, organitzatiu i gestió i de relacions.	
3. MESURES PER ASSOLIR ELS OBJECTIUS PROPOSATS	3
3.1. Objectius relacionats amb el rendiment acadèmic de l'alumnat i objectius relacionats amb els àmbits pedagògic, organitzatiu i gestió i de relacions.	
4. ORGANITZACIÓ GENERAL DEL CENTRE	3
4.1. Criteris pedagògics per a l'elaboració d'horaris	
4.2. Calendari de reunions i avaluacions	
4.3. Sortides escolars i activitats de serveis externs	
4.4. Periodicitat i organització de les entrevistes individuals i les reunions col·lectives amb les famílies.	
4.5. Mesures per a l'optimització i l'aprofitament dels espais i recursos	
5. PLA PER A L'AVALUACIÓ, SEGUIMENT I VALORACIÓ DELS RESULTATS ACADÈMICS	7
6. PROJECTES INSTITUCIONALS, PLANS DE CENTRE	8
6.1. Documents institucionals	
6.2. Plans per a la revisió, seguiment o modificació dels projectes institucionals	
6.3. Plans i programes específics de centre	

La programació general anual és un instrument bàsic de planificació i organització del centre. Ha de contenir la proposta organitzativa i curricular que, amb caràcter anual, elabora el centre, com a concreció del projecte educatiu i del projecte curricular, per garantir el desenvolupament coordinat de totes les activitats educatives, l'exercici correcte de les competències dels diferents òrgans de govern i la participació de tots els sectors de la comunitat escolar.

1. DIAGNÒSTIC INICIAL

1.1. Principals conclusions extretes de la memòria del curs anterior.

Tenint en compte totes les respostes a qüestionaris i les valoracions dels objectius de la PGA del curs passat, es proposa que de cara aquest curs es tinguin en compte i es programin a la PGA, els següents objectius i línies d'actuació:

Quan als objectius relacionats amb els **resultats acadèmics** destaca la proposta de millora de cercar maneres d'enfocar la intervenció basada en les fortaleces i potencialitats de l'alumnat. Proposar les programacions tenint en compte les barreres a l'aprenentatge, progrés i participació més previsibles i com superar-les. Cal recordar la finalitat de les propostes de suport més inclusiu com la codocència i vincular-ho a propostes concretes per facilitar que es dugui a terme.

A tots els grups hi entrarà una mestra especialista de suport (PT o AL).

S'ha de mantenir l'horari d'exclusiva perquè es pugui fer nivell amb la seva codocent i s'han de sistematitzar les reunions dels nivells amb l'orientadora per a fer un seguiment de l'alumnat.

Pel que fa als **objectius de l'àmbit pedagògic** es proposa que a cada grup es continuï fent codocència amb una mestra de suport i que amb la formació de centre es defineixi bé les funcions de cadascuna i de quina manera es pot treballar amb codocència

Serà important definir rols (qui condueix la sessió, qui avalua, pautes d'observació...) Totes les persones que entren a l'aula s'han de responsabilitzar d'atendre la diversitat del grup i necessitats que sorgeixen. La funció de la mestra de suport no està enfocada a la reeducació. Repartir la programació de SA Definir qui avalua, què i com
L'orientadora pot assistir a les reunions de nivell de manera rotatòria (una o dues per trimestre)

Finalment, hi ha tot un seguit d'actuacions i propostes referents a les diferents comissions que s'han de seguir fomentant. Des de principi de curs programar i seqüenciar les diferents SA per a cada un dels nivells.

Pel que fa als **objectius de l'àmbit organitzatiu i de gestió** s'ha de millorar la calendarització de les activitats complementàries, el curs passat es va fer un llistat de les sortides que consideram que ha de fer cada grup i enguany es pot anar revisant el llistat per si s'ha de fer alguns canvis.

El tercer cicle acordarà quines actuacions es faran per a replegar doblers per al viatge i quan es faran

Es proposa fer l'activitat de Piscina a primer per evitar que piscina i campament siguin el mateix curs i estalviar la despesa extra que suposa a les famílies realitzar les dues activitats.

Quan als **objectius de l'àmbit de relacions** hem de seguir fomentant la bona relació dels membres del claustre, establir bones relacions amb famílies i sobretot amb l'alumnat.

Quan a la participació de les famílies es proposa acordar en l'àmbit de claustre en quins moments les famílies poden participar de la vida del centre i quines mesures es duran a terme per a fomentar aquesta participació. Com a mínim les famílies haurien de participar una vegada per curs. Es seguirà participant del programa PROA + amb la palanca de participació de les famílies.

2. OBJECTIUS ESPECÍFICS PER AL CURS

Objectius relacionats amb el rendiment acadèmic de l'alumnat

OBJECTIU 1: Augmentar el rendiment acadèmic de l'alumnat

OBJECTIU 2: Augmentar el coneixement de l'alumnat sobre el seu procés d'aprenentatge

Objectius de l'àmbit pedagògic

OBJECTIU 3: Participar de manera activa en el programa PMT

OBJECTIU 4: Fomentar la igualtat de gènere i el respecte cap a la diversitat

OBJECTIU 5: Aplicar a les aules les diferents estratègies apreses a la formació de centre

OBJECTIU 6; Promoure la participació de les famílies

OBJECTIU 7; Aplicar diferents mesures DUA a les programacions de les situacions d'aprenentatge

OBJECTIU 8: Fomentar el treball transversal de les diferents aules amb relació als temes de les comissions

Objectiu de l'àmbit organitzatiu

OBJECTIU 9: Millorar el clima de convivència

OBJECTIU 10: Millorar l'organització de les diferents exclusives per a poder reflexionar sobre temes pedagògics

Objectiu en l'àmbit de gestió

OBJECTIU 11: Actualitzar i revisar o elaborar diferents projectes del centre

3. MESURES PER A DUR A TERME ELS OBJECTIUS

3.1 Objectius relacionats amb el rendiment acadèmic de l'alumnat i amb l'àmbit pedagògic, l'àmbit organitzatiu i de gestió

Els objectius es reflecteixen en aquesta taula "[Model PGA-Memòria](#)" on es detallen els objectius, els indicadors i les línies d'actuació

4. ORGANITZACIÓ GENERAL DEL CENTRE

4.1. Criteris pedagògics per a l'elaboració d'horaris

La nostra metodologia, la qual té un enfocament globalitzat implica que el nostre horari no figuri parcel·lat per les àrees del currículum oficial. Només apareixen en l'horari les especialitats, la resta d'horari treballarem el que nosaltres anomenem situacions d'aula. Dins aquestes situacions d'aula cada tutora el defineix amb uns moments concrets on es treballen els diferents continguts del currículum de forma globalitzada. Sabem que els coneixements

no poden ser considerats aïllats, la parcel·lació en àrees només dificulta la interrelació entre aquests i el fet que l'alumne/a hi trobi un vertader significat.

ESPECIALITATS: Les úniques àrees que figuren definides en l'horari a Educació Primària són: religió o atenció educativa, educació física, música i anglès; a Educació Infantil: psicomotricitat, anglès i música.

Les diferents especialitats de música, educació física i anglès es segueixen treballant com a especialitats, és a dir, són impartides pels especialistes en plantilla i tenen un horari setmanal preestablert dins l'horari dels alumnes.

De de 1r a 6è es disposarà d'una hora de suport a anglès per a que es pugui fer un desdoblament en aquests cursos,

A l'especialitat de música, es mesclen mig grup de la línia A i la línia B, de manera que la tutora pugui disposar d'una hora de desdoblament amb el seu grup.

RACONS I TALLERS COMPARTITS: Aquest curs es duran a terme els racons compartits a infantil mesclant fillets i filletes des de 4t d'EI fins a 6è d'EI. mesclats. L'horari serà dilluns a dijous de 12:30 a 13:30h. La música i l'anglès també es realitzarà en l'estona de racons en 8 grups fixes. Cada grup durant un dia realitzarà mitja hora de música i mitja hora d'anglès.

A educació primària es faran tallers per a treballar els diferents criteris d'avaluació de l'àrea d'artística. Per a cada cicle s'ofereixen sis tallers per a poder tenir grups reduïts.

SUPORTS : És realitzaran desdoblaments a Primària com a mesura de suport. Cada mestre/a tutor/a organitzarà el suport de la millor manera per a atendre les necessitats del grup.

A l'hora de repartir les hores de suport de les mestres especialistes, l'EOSA valora els diferents casos que estan dins el programa. Una vegada feta la valoració dels diferents grups, es prioritza quins casos necessiten més suport comparant amb altres i tenint en compte el grup en el que es troba l'infant.

Es continuarà fent codocència. Això implicarà destinar un mestre/a de suport a cada dos nivells.

SUBSTITUCIONS DEL PROFESSORAT : Es fa un recull de tots/es els/les mestres disponibles per poder fer substitucions a les diferents hores i tots els dies de la setmana.

Es prioritza que el substitut/a sigui del mateix cicle i conegui l'alumnat.

HORARI D'EXCLUSIVA :Les hores d'obligada permanència en el centre es realitzen de dilluns a divendres de 8 a 9h. Pel curs següent s'organitzaran de la següent manera:

Dilluns: De 8 a 9h: programació d'aula/reunions de nivell

Dimarts: De 8 a 9: programació d'aula/ reunions de nivell

Dimecres: De 8 a 9h: clautres i comissions

Dijous: De 8 a 9h: cicle

Divendres: De 8 a 9h: Tutores: Entrevistes amb les famílies i reunió equip d'especialistes sempre que sigui necessari.

Al calendar hi haurà les exclusives. També s'empra per centralitzar algunes activitats complementàries.

Hi ha 10 hores d'exclusiva que es fan els capvespres, són les hores en què es fa una part de la formació en centres.

Enguany es continuarà amb les reunions de nivell amb presència de l'orientadora del centre. S'aniran establint les reunions els dilluns i els dimarts de 8 a 9.

HORES DE PREPARACIÓ: les tutores, els especialistes i les mestres de l'equip de suport tenen dins l'horari lectiu una hora que figura com a coordinació que és per a preparar material d'aula.

HORES DE COORDINACIÓ: Cada coordinador/a de cada una de les comissions tindrà unes hores assignades dins l'horari lectiu, que s'especifiquen de la següent manera:

- COMISSIÓ D'HORT I MEDIAMBIENT: 1 hora
- COMISSIÓ DE COOPERACIÓ: 1 hora
- COMISSIÓ DE BIBLIOTECA: 1 hora
- COMISSIÓ DE CONVIVÈNCIA-EMOCIONS: 1 hora
- COMISSIÓ DE TIC: 5 hores
- COORDINACIÓ DE FESTES-AMBIENTALITZACIÓ: 1 hora
- COORDINACIÓ DE CICLE: 1 hora (en aquesta hora, cada 15 dies o tres setmanes es fa CCP)
- COORDINACIÓ EOSA: les mestres de suport es reuneixen amb l'equip d'orientació i la cap d'estudis una hora setmanal dins l'horari lectiu.
- COORDINADORA DE PMT: 1 hora

TUTORES DE 6È: per la preparació del viatge i el traspàs a l'institut disposen dins l'horari lectiu d'una hora de coordinació entre elles

4.2. Calendari de reunions i avaluacions

Durant el darrer mes de cada trimestre es realitza una reunió d'avaluació per a cada grup. La data d'aquestes reunions es concreta al google calendar.

4.3. Sortides escolars i activitats de serveis externs

Les sortides que es faran durant el curs:

En aquest document ([enllaç document sortides](#)) queden recollides les activitats que es programen i també les que es van realitzant al llarg del curs.

- Totes aquelles relacionades amb les diferents situacions d'aula que van sorgint i que no es poden preveure.
- Sortides de més d'un dia al final de cicle (6è EI, 2n d'EP i 4t d'EP)
- Viatge de final de 6è.
- Excursió a la platja a final de curs.
- Altres que puguin sorgir al llarg del curs.

Cada mestre/a, a principi de curs programa una sèrie d'activitats amb els diferents serveis externs, "salut Jove" (CIM) i "obrint portes" (Ajuntament de Ciutadella).

Aquest curs ha seguit valorada molt positivament l'activitat d'escacs a les escoles per als cursos de primària i enguany es tornarà a fer. Aquesta activitat la subvenciona l'AFA.

Enguany també està previst participar en l'activitat de Teatre a les Escoles organitzada per l'Ajuntament de Ciutadella. Hi participaran els dos grups de 5è de primària.

També es realitzarà l'activitat de piscina a primer de primària.

L'alumnat de tercer cicle participarà dels tallers de coeduca que s'ofereixen l'Ajuntament de Ciutadella.

Aquest curs es tornarà a disposar en el centre d'un dinamitzador lingüístic que realitzarà activitats per al foment de la llengua i la cultura catalana a tots els grups d'educació primària.

A l'àrea d'anglès es disposa d'un auxiliar de conversa, per a reforçar l'aprenentatge de la llengua anglesa. Aquest farà suport a les aules de primària juntament amb la mestra especialista en anglès.

També es realitzaran per part dels policies tutors de Ciutadella diferents activitats als diferents cursos que s'ofereixen. Aquestes tenen relació amb l'educació viària. També es farà un taller sobre el "bullying" a tercer cicle.

Totes les sortides i activitats complementàries es posaran al calendar per tenir coneixement de les diferents activitats que es duen a terme pels diferents grups al llarg del curs. Les coordinadores de cicle en duran un registre.

4.4. Periodicitat i organització de les entrevistes individuals i les reunions col·lectives amb les famílies.

Segons el Protocol d'Avaluació que el centre té elaborat, es farà una reunió d'aula obligatòriament durant el primer trimestre de curs.

A 4t d'educació infantil i a 1r de primària se'n farà una abans de començar les classes, ja que en molts casos hi ha famílies que són noves a l'escola i s'han d'explicar moltes coses.

A educació infantil (segons la nova normativa) s'haurà de fer una altra reunió col·lectiva més endavant per a poder explicar el treball que es fa a les aules a les famílies.

Les dates i hores de les reunions d'aula es mostren a la següent taula:

Cursos	Data	Hora
4t EI	9 de setembre	19:30h
1r d'EP	10 de setembre	19:30h
5è EI i 6è EI	16 d'octubre	19:30h
2n curs	28 d'octubre	19:30h
2n cicle	29 d'octubre	19:30h
3r cicle	24 d'octubre	19:30h
cicle educació infantil (2a reunió)	data a concretar	19:30h

4.5. Mesures per a l'optimització i l'aprofitament dels espais i recursos

Alguns racons o tallers no es poden realitzar dins les aules ordinàries ja que es necessiten una d'infraestructures i un material específic que no es troba a les aules. Hem continuat habilitant alguns espais del menjador i algunes aules per a poder-hi fer algun racó i/o taller.

El gimnàs és emprat pràcticament durant tot l'horari lectiu per a l'educació física, així com els vestidors de primària. Els mestres d'educació física s'han hagut de repartir el gimnàs i les pistes a l'hora de programar aquesta àrea, tenint en compte la dificultat en què es troben quan plou.

Continuem un any més amb el problema d'espai en els vestidors. Coincideixen dos grups de diferent nivell fent educació física al mateix temps. Haurien d'emprar els mateixos vestidors infants de diferents edats per canviar-se i/o dutxar-se després de fer l'activitat física. Com que això no és viable per manca d'espai, els infants s'han de canviar la roba en els banys de la planta baixa.

Es decideix que, ja que aquest curs no tenim cap grup triplicat de primària, es faran dues aules d'anglès per a poder fer l'especialitat amb els diferents grups de primària. L'aula del primer pis allargada (a on es feia el desdoblament d'anglès dels més petits) queda lliure per a poder fer desdoblements amb la mestra de suport o per a organitzar un espai per als grups de primer cicle.

En el pati de primària, es continua amb la proposta que el material es reparteix per cicle/ nivell i hi ha una aula responsable d'un material concret durant un temps determinat. D'aquesta manera es pot dur un control dels materials que s'empren al pati.

5. PLA PER A L'AVUACIÓ, SEGUIMENT I VALORACIÓ DELS RESULTATS ACADÈMICS

Aquest curs se seguirà el **protocol d'avaluació** on es recullen totes les accions que s'han de dur a terme envers l'avaluació.

Hi ha recollides les passes que s'han de seguir per a la sistematització, la reflexió, la participació i la coordinació de l'adopció de mesures de millora dels processos d'ensenyament-aprenentatge.

Les mesures que adoptam quant a avaluació són les següents:

Sempre es durà a terme una **avaluació inicial** abans de començar el curs per tal de conèixer el nivell en què es troba cada alumne abans de començar els aprenentatges programats, i així poder avaluar realment el que cada fill/a va assolint al llarg del curs.

La valoració dels aprenentatges de l'alumnat es fa al llarg del curs de manera continuada. Es recull la informació necessària mitjançant l'observació directa, valoració del treball diari, qüestionaris, proves, etc., segons els nivells.

Entenem l'avaluació, no només com la qualificació, sinó com un procés, que forma part del propi procés d'ensenyament-aprenentatge.

A final de trimestre es realitzaran les reunions d'avaluació de cadascun dels grups de l'escola.

S'informarà les **famílies** sobre el rendiment dels seus fills/es a través del Gestib.

En el cas de fer-se adaptacions d'alguns objectius a alumnes concrets, s'especificarà en el seu informe quedant reflectit el nivell d'assoliment de l'adaptació.

Sempre que la tutora consideri necessari mantindrà **entrevistes amb les famílies** per informar-los del rendiment del seu fill/a i/o per donar-los qualsevol altre tipus d'informació. Es cercaran noves vies de comunicació amb les

famílies per tal que puguin conèixer el que s'està fent dins les aules. A principis del tercer trimestre es faran entrevistes individuals amb totes les famílies per així poder comentar l'informe del segon trimestre.

A principis de cada trimestre es presentaran els resultats acadèmics del trimestre anterior a la CCP, claustre i al Consell Escolar. A partir d'aquesta valoració es faran propostes de millora per tal d'avançar en els processos d'ensenyament-aprenentatge.

Aquest curs es revisarà el protocol d'avaluació per a adaptar-lo a les noves instruccions de la Conselleria

6. PROJECTES INSTITUCIONALS, I RECURSOS PERSONALS, PLANS DE CENTRE

6.1. Plans d'actuació per al curs

- **Pla d'actuació anual de l'equip de suport i pla de l'EOSA.** Aquests plans el fan l'equip de suport juntament amb l'orientadora de centre i la PSC i també inclou els seus objectius i línies d'actuació dins els objectius proposats de centre. Aquest any s'han inclòs els objectius de l'equip de suport dins els objectius generals d'aquesta PGA, d'aquesta manera el pla forma part integrada de la programació del centre.

6.2. Plans per a la revisió, seguiment o modificació dels projectes institucionals

- **Projecte educatiu:** El curs 18-19 es va fer una revisió profunda. Es farà una revisió per a adaptar-lo al nou projecte de direcció que comença aquest curs.
- **Pla d'atenció a la diversitat:** Revisat el curs 17-18
- **ROF:** Revisat el curs 23-24. Es farà una revisió per a adaptar-lo a la normativa LOMLOE
- **Concreció curricular:** elaborada i aprovada el curs 20-21
- **Pla d'acció tutorial:** Revisat el curs 17-18
- **Pla d'emergència i evacuació:** Revisat el curs 17-18
- **Projecte lingüístic:** Aprovat des del curs 16-17 Revisat el curs 23-24 i adaptat a la nova normativa
- **PALIC:** aprovat el curs 20-21
- **Pla d'igualtat i coeducació:** Elaborat el curs 22-23
- **Pla Digital de Centre:** Elaborat el curs 22-23
- **PEM:** elaborat el curs 22-23
- **Pla de convivència.** Elaborat el curs 17-18. La comissió vetllarà perquè es dugui a terme tots els objectius proposats en el pla. Dins aquest pla s'inclourà el nou pla de coeducació que s'elaborarà aquest curs.
- Elaborar **Carta de Compromís**

6.3. Plans i programes específics de centre

- **Projecte d'educació socioemocional.** Realitzat el curs 17-18, està inclòs dins el pla de convivència
- **Acords sobre les feines escolars que es donen a casa:** realitzat el curs 17-18
- **Protocol d'acollida de mestres nous:** Revisat el curs 22-23
- **Protocol d'avaluació:** Revisat el curs 14-15. Aquest curs es faran canvis per al treball que es farà d'avaluació i per a adaptar-lo a la nova normativa aprovada per Conselleria.
- **Pla específic de coordinació entre etapes:** aquestes mesures es troben dins del protocol d'avaluació.

7. CONCRECIÓ ANUAL DEL PLA DE FORMACIÓ DEL CENTRE

Formació de centres CEP

Participació PMT: xarxa centres impulsors

Programes de la Conselleria d'educació: aprenentatge serveis de l'Albufera des Grau; experimenta; dinamitzador lingüístic

8. ACORDS SOBRE DEURES PER A LA LLAR.

[S'enllaça el document en el que es van elaborar els diferents acords sobre els deures per a la llar](#)

ANNEX 1 Acta aprovació dels aspectes educatius de la PGA per part del claustre

ANNEX 2 Certificat d'aprovació de la direcció

ANNEX 3 Acta de consell escolar on consta la informació a aquest òrgan sobre la PGA

ANNEX 4 [Pla d'actuació de l'equip de suport](#)



CERTIFICAT D'APROVACIÓ DE LA PROGRAMACIÓ GENERAL ANUAL PER PART DEL CONSELL ESCOLAR

Begoña Gornés Barragué, com a directora del CEIP Margalida Florit, de Ciutadella de Menorca.

CERTIFIC,

que els membres del Consell Escolar reunits el dia 30 d'octubre de 2024, aproven la programació anual del curs 2024-2025,

I per a què consti pels efectes oportuns, signem a Ciutadella de Menorca 6, de novembre de 2024

Begoña Gornés Barragué
Presidenta del Consell Escolar



Catalina Mesquida Vivó
Secretària del Consell Escolar



CERTIFICAT D'APROVACIÓ DE LA PROGRAMACIÓ GENERAL ANUAL PER PART DEL CLAUSTRE

Begoña Gornés Barragué, com a directora del CEIP Margalida Florit, de Ciutadella de Menorca,

CERTIFIC,

que els membres del Claustre de mestres reunits el dia 3' octubre de 2024, aproven la programació general anual del curs 2024-2025,

I per a què consti pels efectes oportuns, signem a Ciutadella de Menorca 6 de novembre de 2024

Begoña Gornés Barragué
Directora



Catalina Mesquida Vivó
Secretària



Begoña Gornés Barragué, com a directora del CEIP Margalida Florit, certifica que:

El centre CEIP MARGALIDA FLORIT no ha rebut sol·licituds de llengua de primer ensenyament, per la qual cosa es regeix pel que estableix al seu projecte lingüístic

I, perquè consti, expedisc aquest certificat a petició de la persona interessada

Ciutadella, 28 de novembre de 2024

Vist i plau
La directora

BEGOÑA GORNÉS BARRAGUÉ

